



**WORKFLOW**  
*of Katrine Hast*

---

# RTK - KØLE TRAILER

## OPGAVEBESKRIVELSE

Min kunde Rene Karlson, har et firma, hvor han lejer forskellige transportmidler ud, samt selv kører rundt.

Han havde købt sig en køletrailer, som han gerne ville have dekoreret, med hans logo samt noget tekst.

## DESIGN

Til designet havde jeg nogle forskellige elementer, som jeg skulle have med på traileren. Bl.a. var det vigtigt for ham, at den ikke blev total over dekoreret, men at det blev holdt enkelt og iøjefaldende.

## TIDSPLAN

Havde omkring en uge, til at vi skulle have traileren godkendt og dekoreret.

## PROGRAMVALG

Illustrator, Sign lab (Print and cut)

## FARVER

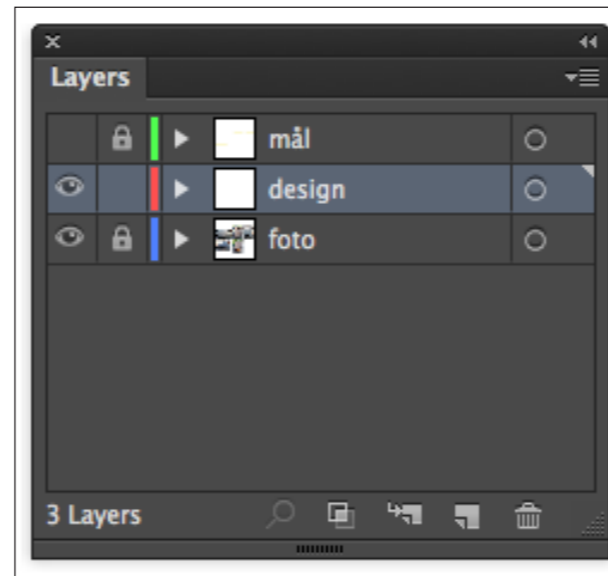
Avery Sort  
Avery Rød - 864

## WORKFLOW

Starter med at få arrangeret et møde med Rene, hvor han kan tage traileren med ud til firmaet, så jeg kan tage nogle mål og billeder af den, i dette tilfælde lod han den stå, indtil vi var færdige med den.

For min egen skyld, har jeg lavet et lag der hedder mål, hvor jeg kan se, hvor jeg har taget målene på traileren, samt skrevet det ned på min arbejdsseddel.

Når dette er gjort, begynder jeg at lave designet til traileren, hvorefter at jeg sender det i korrektur ved kunden. Jeg lavede to forslag til bagenden, da jeg var i tvivl om hvor synligt han gerne ville have den, så kunne han selv komme med en tilbagemelding.



## GODKENDELSE

Designet bliver godkendt i første omgang, hvor han vælger den ene ud af de to forslag til bagenden, som jeg har lavet. Bliver kontakten via telefon.



# RTK - KØLE TRAILER

## WORKFLOW

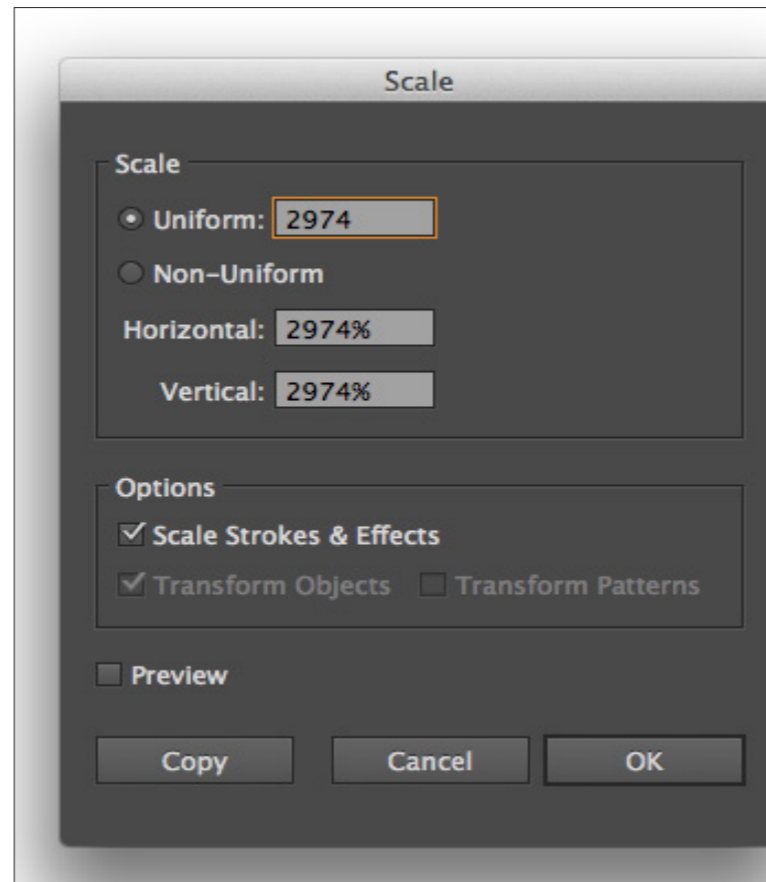
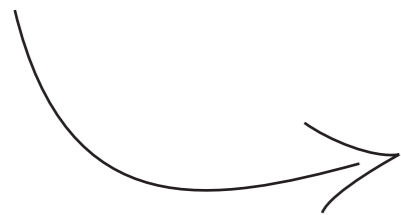
Min næste opgave er at få skaleret min trailer op til 100 pct. så jeg kan skære det over i skilteafdelingen, hvorefter at jeg monterer det på køle traileren.

Jeg starter med at lave et nyt dokument, hvor jeg ligger designet ind, og skalere det op i den rigtige størrelse. Filen kalder jeg .....100 pct. så ved jeg at det er denne fil, som jeg skal bruge i skilteafdelingen.

Måden jeg gør det ved er at jeg har en side på min trailer, der er 260 cm, og på mit forslag til kunden er den 8,7416 cm (min gule bjælke). Så finder jeg omregningsværdien/gangefaktor ved at sige:

$$260:8,74 = 29,74$$

Derefter skalere jeg alle mine bredder på design forslaget med 1677%, laver samme udregning med bagenden.



# RTK - KØLE TRAILER

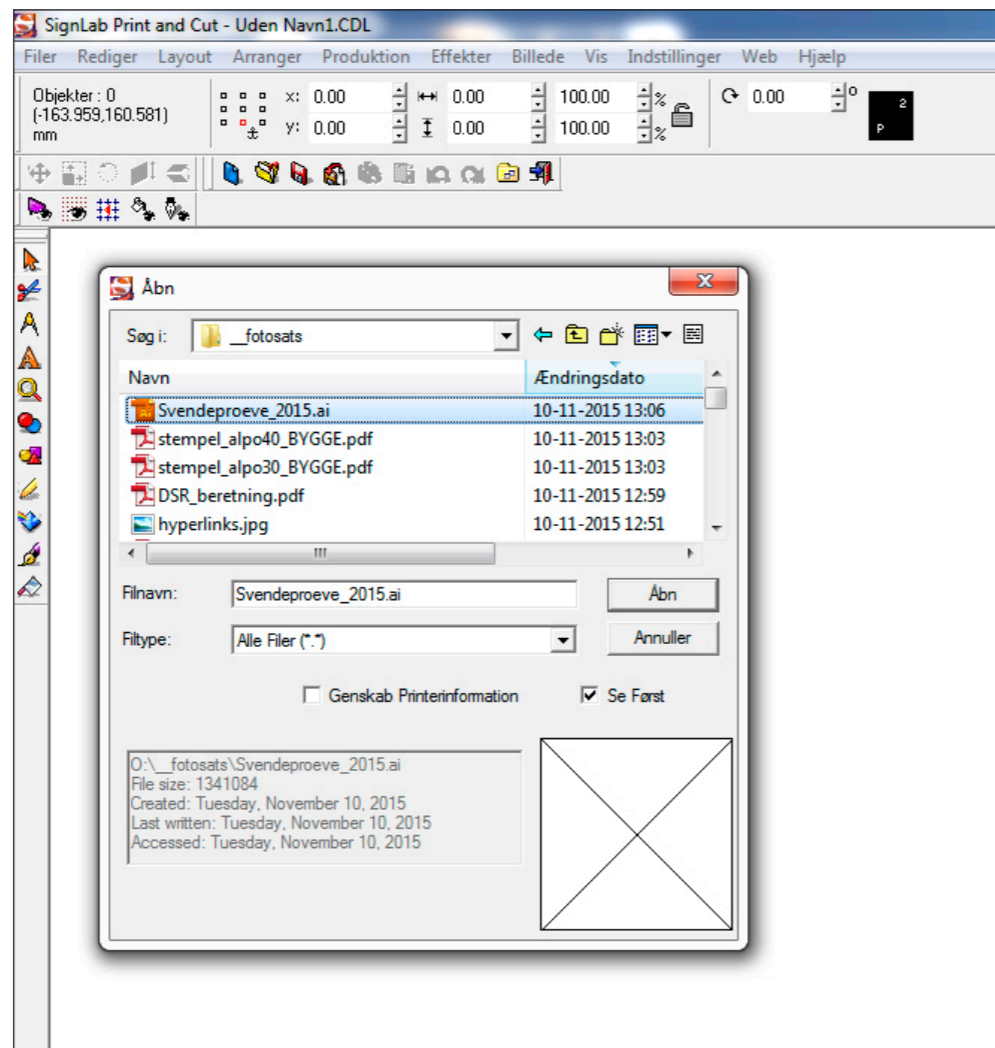
## WORKFLOW

Når jeg har fået gemt min fil ned, åbner jeg den på computeren ovre i skilteafdelingen, i et program der hedder SignLab.

Har lavet et forløb for at vise hvad jeg gør, når jeg skal have skåret noget ud i folie, som denne trailer.

Jeg tjekker altid lige efter om vi har nogle rester til at stå, for at have så lidt spild som overhovedet muligt.

På mit eksempel har jeg valgt at bruge en rest. Det er vigtigt at "hjulene" står indenfor de hvide mærker, for at maskinen kan læse bredden på folien.



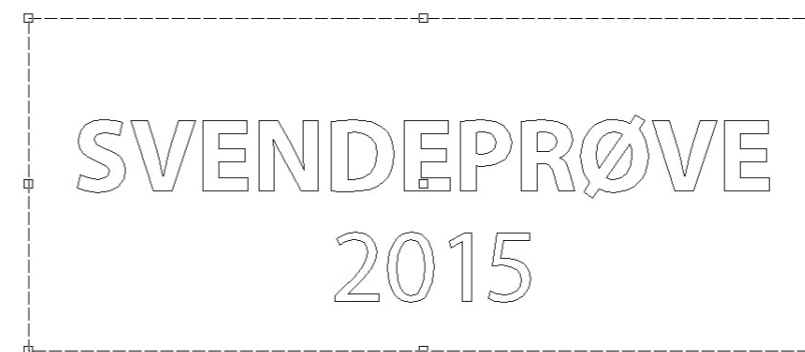
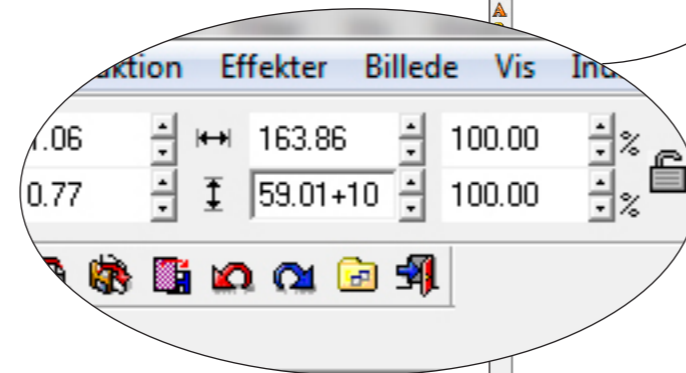
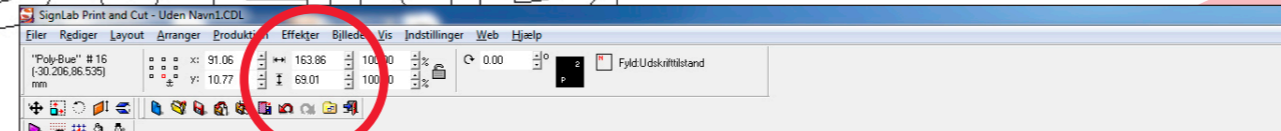
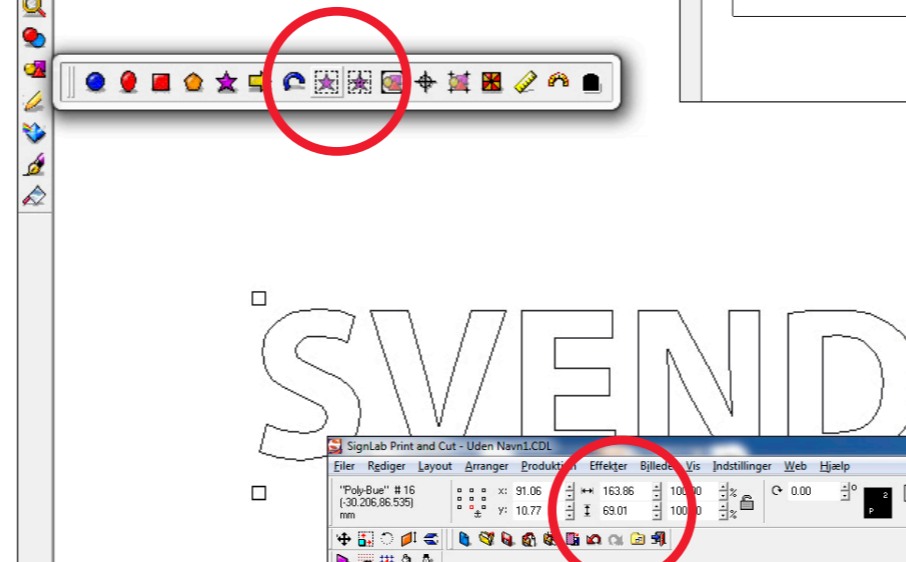
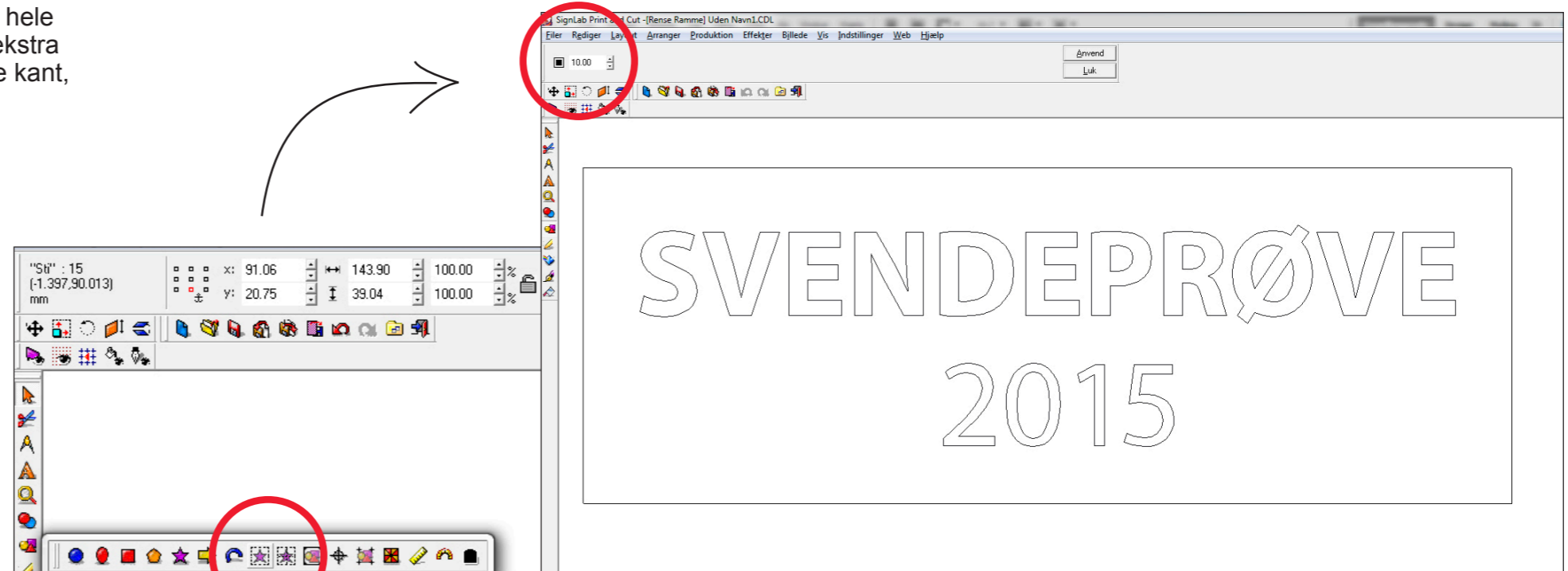
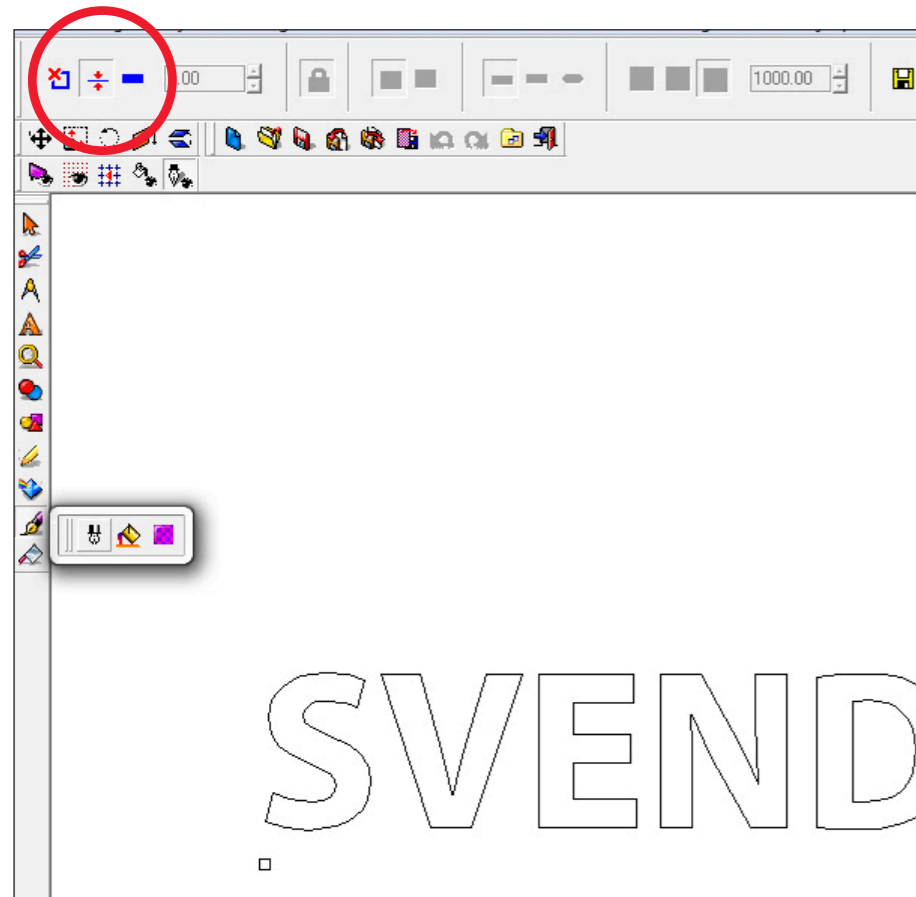
# RTK - KØLE TRAILER

## WORKFLOW

Det første jeg gør, er at sikre mig at den ikke skærer stregerne "to" gange, det undgår jeg ved at bruge dette værktøj.

Derefter skal jeg have lavet en rens ramme på mine elementer,

hvor jeg skal have lagt 1 cm hele vejen rundt om, samt 1 cm ekstra i toppen, så jeg har en slidse kant, eksempel kommer senere.



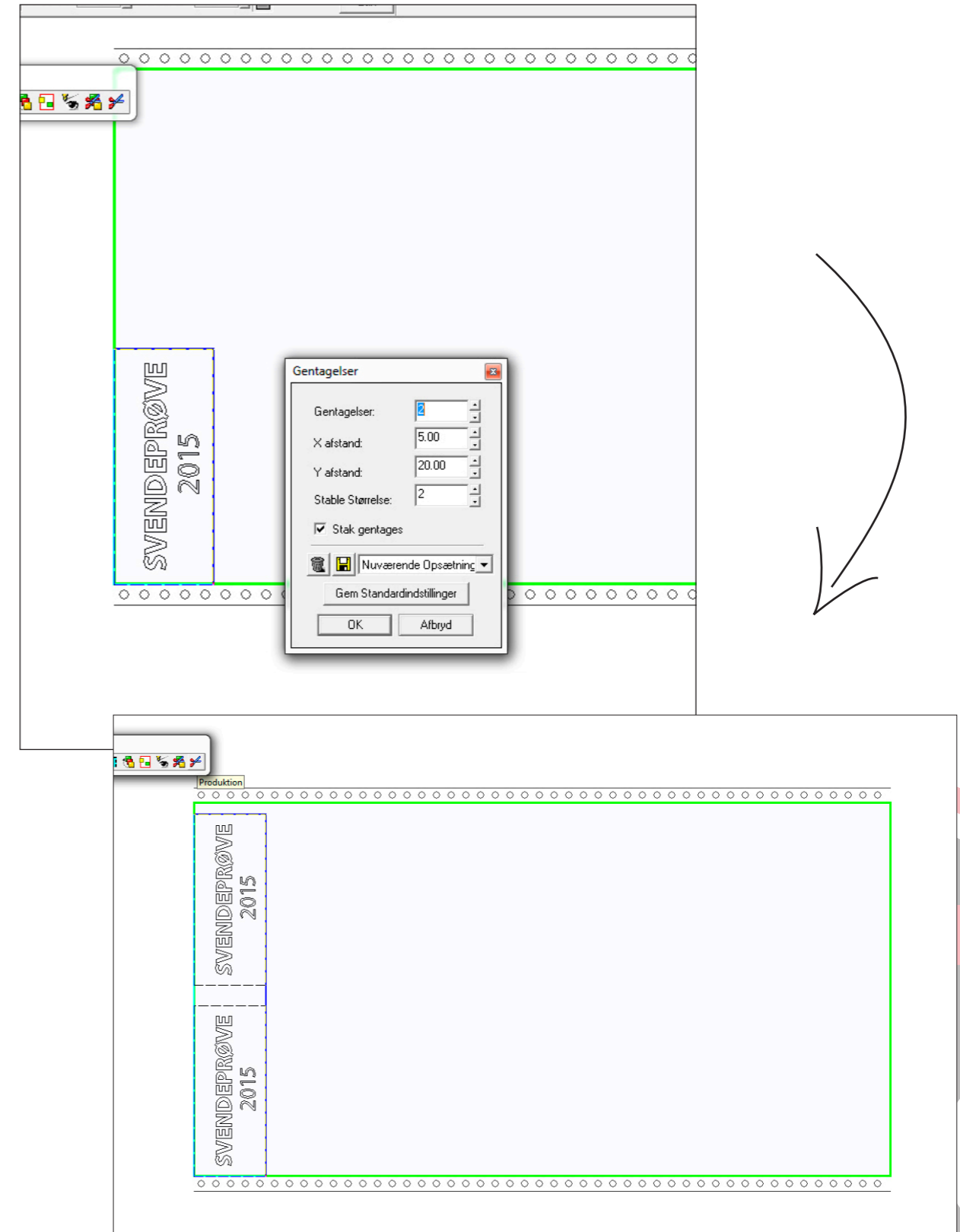
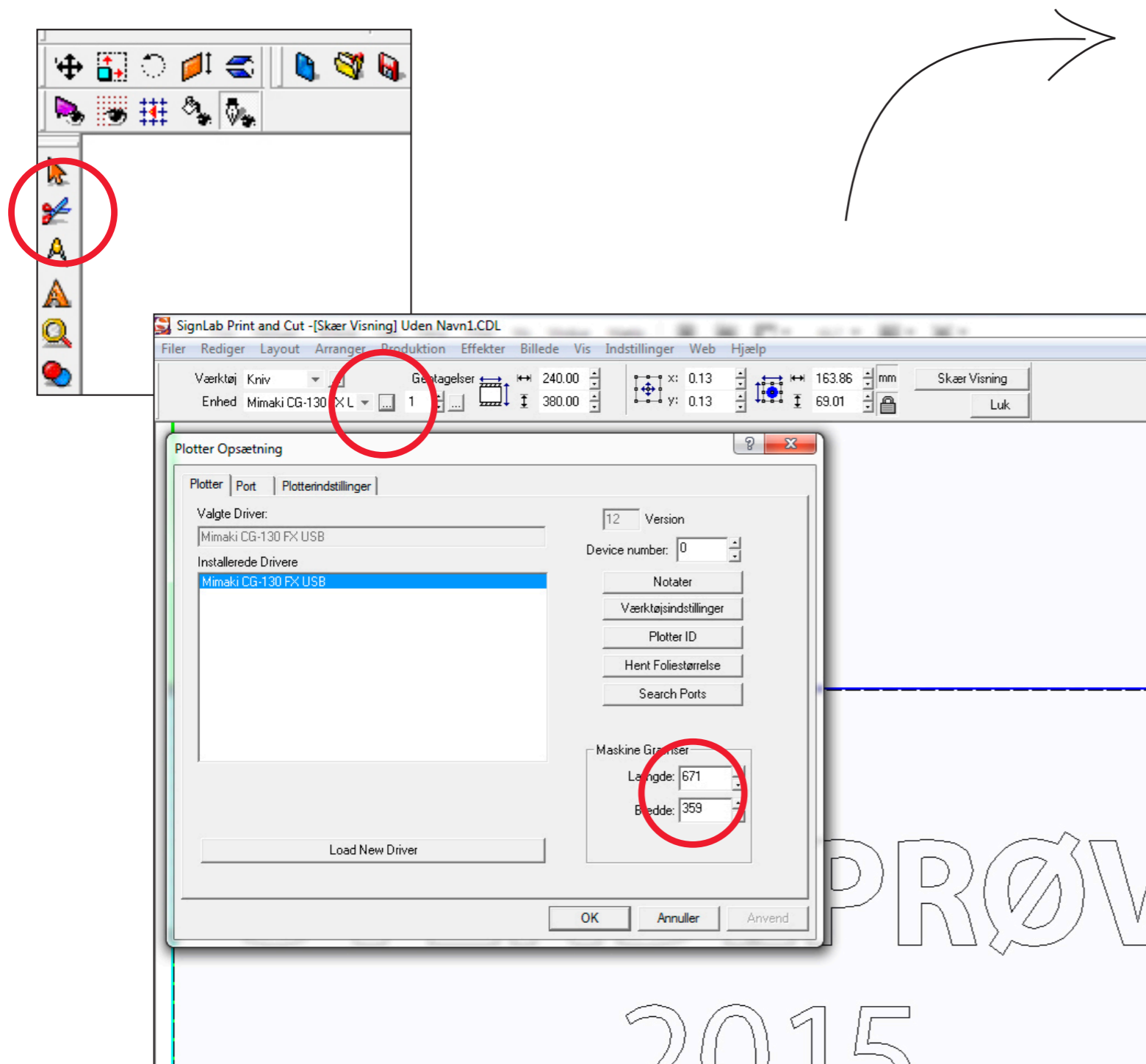
# RTK - KØLE TRAILER

## WORKFLOW

Nu har jeg lavet mine grundindstillinger, så nu kan jeg næsten begynde at skære. Jeg vælger saksen, hvorefter at der åbner sig et nyt vindue.

Oppe i min menulinje har jeg muligheden for at stille størrelsen

på min folie, som jeg læste på maskinen tidligere. Udover det har jeg også mulighed for at skære flere af det samme element, hvis siderne er ens på f.eks. en trailer. Når alt dette er gjort kan jeg begynde at skære.



# RTK - KØLE TRAILER

## WORKFLOW

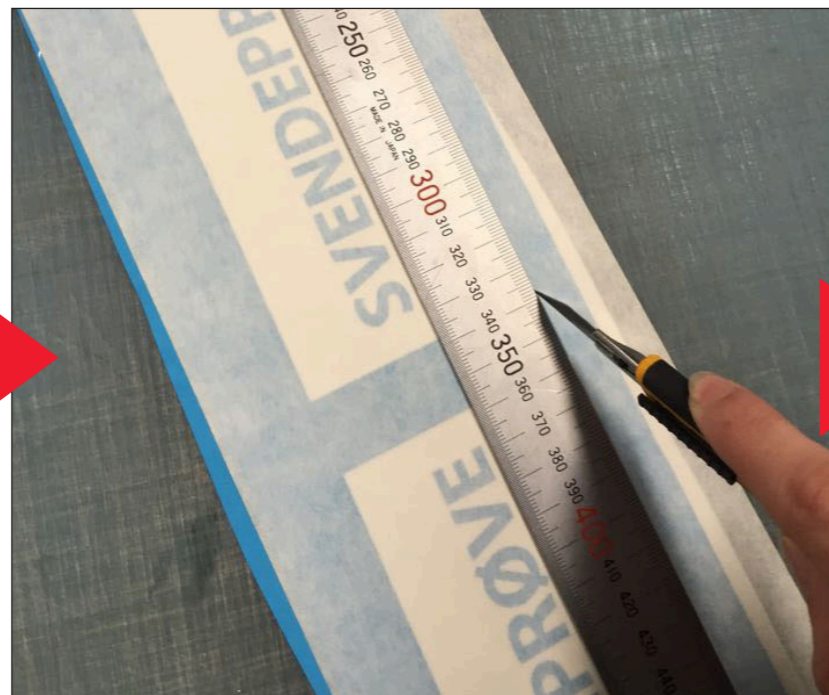
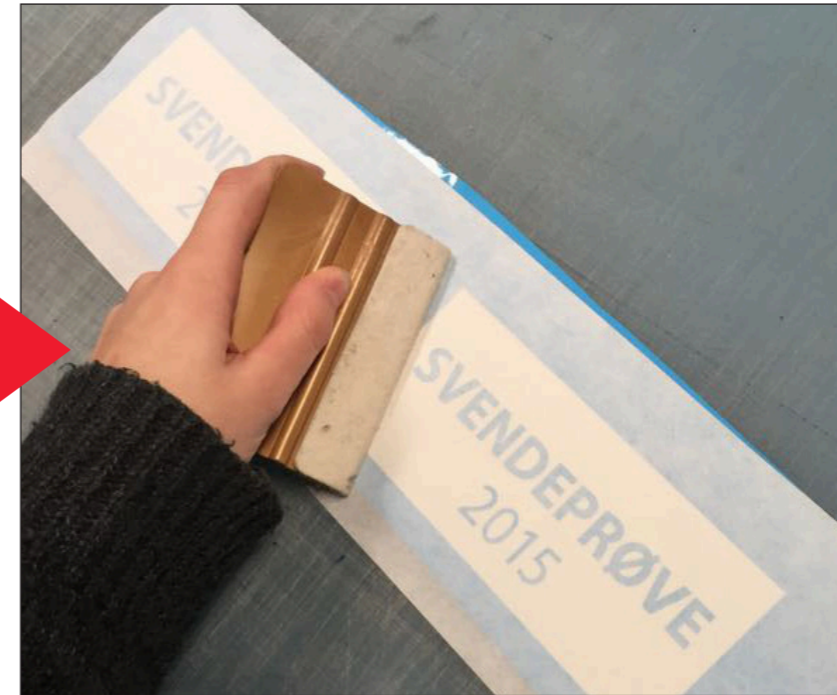
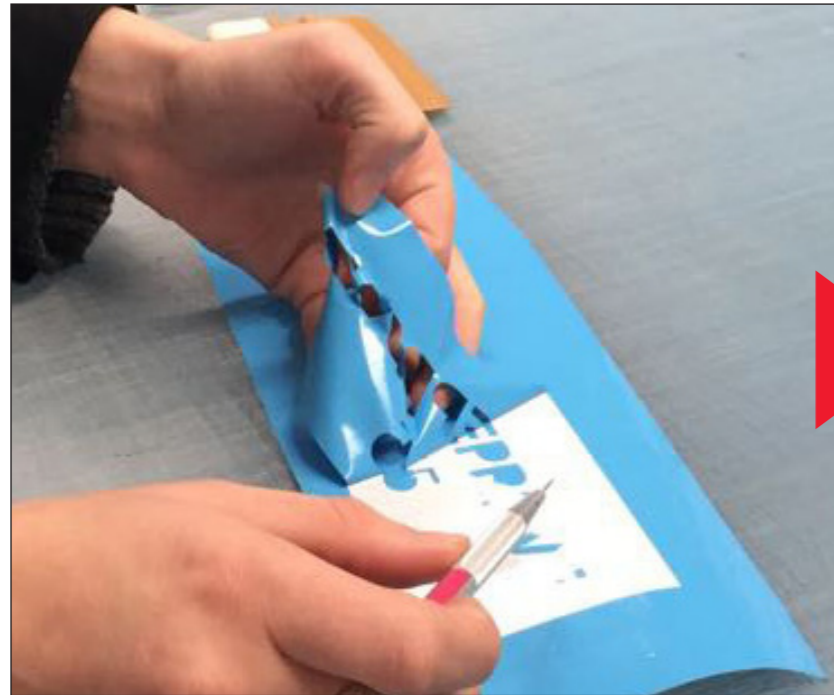
Når min folie er skåret, kan jeg begynde at pille det folie af som jeg ikke skal bruge, og til det bruger jeg en lille oppiller.

Bagefter overdækker jeg hele mit område med "application tape" skra-

ber det godt på, vender mit stykke om, og piller baglineren af. Jeg drejer min bagliner 180° og monterer det derefter igen på bagsiden af min folie.

Grunden til at jeg gør det, er at så har det nemmere ved at slippe,

når jeg skal montere det på traileren. Limen fra folien kan nemlig godt risikere at sætte sig fast i skæremærkerne, plus at jeg også får tjekket om det hele slipper min bagliner. Inden at jeg går videre, skære jeg det pænt til.



# RTK - KØLE TRAILER

## WORKFLOW

For at få application tapen til at sidde tæt til baglineren, og få alle luftbobler osv. ud, ligger jeg mine ark i vores "VacuSeal". Trykker efterfølgende på "Manuel" for at maskinen varmer op. Når den er varmet op og "vacuum"

står på 28, samt jeg kan høre det på lyden trykke jeg på start, hvorefter at "Time" begynder at tælle ned fra 25 sek. Når den er færdig trykker jeg på stop, og tager mine stykker ud af maskinen. På det 3. billede kan

i se hvorfor jeg skulle bruge 2 cm i toppen af mine ark, det var for at jeg kunne lave min slidse kant, så det er nemmere for mig at få det monteret på traileren. Til rengøring af trailerne bruger

jeg en af disse to flasker, den lyse er "Adhesive Remover" det er til hvis jeg har nogle gamle limrester, som sidder rigtig godt fast, ellers til almindelig brug, bruger jeg den grønne "Surface Cleaner" til diverse skidt.

## MONTERING

Nu er det hele klar til at blive monteret på trailern. Hvorefter at jeg kan ringe til kunden, så han kan hente den sin nye dekoreret køle trailer.

